

Erweiterung von ANLAG: Hinzufügen eines 2. Datenbereiches je Mandant

Sehr geehrte Damen und Herren,

um den Anforderungen nach dem Bilanzmodernisierungsgesetz (BilMoG) gerecht zu werden, wird das ANLAG-Modul folgendermaßen erweitert.

Für jeden Mandanten kann ein zweiter Datenbereich eingerichtet werden, in dem Sie die Inventare nach BilMoG anpassen können.

Mit freundlichen Grüßen

Ihr microdat-Team

Im folgenden ein kurzer Überblick über die Verwendung des zweiten Datenbereichs.

1. Einrichten des zweiten Datenbereichs

Mit Hilfe der Funktion *Verwaltung/Datenbereiche einstellen...* (siehe Abb. unten) können Sie

- den 2. Datenbereich einrichten, die Daten des 1. Datenbereichs werden hierbei automatisch übernommen. Der 2. Datenbereich ist also nach dem Einrichten eine exakte Kopie des 1. Datenbereichs.
- den 2. Datenbereich löschen, der 1. Datenbereich bleibt unverändert.
- ACHTUNG: Der 2. Datenbereich wird unwiederruflich in allen vorhandenen ANLAG-Jahren gelöscht.
- individuelle Namen für beide Datenbereiche vergeben. Sie können die Namen der Datenbereiche jederzeit ändern.
- Festlegen, ob der Name des jeweiligen Datenbereichs in den Auswertungen angedruckt werden soll. Dies empfiehlt sich während der laufenden Arbeiten mit ANLAG, um die Auswertungen den jeweiligen Datenbereichen zuordnen zu können. Sie können diese Einstellung jederzeit ändern.

Max Mustermann 2009 in FIBU\MUSTERMA Version 6.01/C Ausgabe 28/9

Datenbereiche einstellen

1. Datenbereich
Name des Datenbereiches steuerrechtlich
 Name für Druckausgaben verwenden

2. Datenbereich
Name des Datenbereiches nach BilMoG
 Name für Druckausgaben verwenden

Angaben zu den Datenbereichen können nur gemacht werden, falls ein 2. Datenbereich eingerichtet ist.

Einrichten des 2. Datenbereiches für ANLAG
Löschen des 2. Datenbereiches für ANLAG

OK Abbruch Hilfe

2. Auswahl des aktuellen Datenbereichs

Sie können den aktuellen Datenbereich in folgenden Masken einstellen:

- Eingabemaske für ANLAG-Stammdaten
- Inventarauflistung (siehe Abb. unten)
- Eingabemaske für Inventare
- Eingabemaske für Auswertungen

Inv.-Nr.	Inv.-Bezeichnung	Konto	AH-Datum	AFA	So Nutz...	AFA-%	AH-Kosten	Buchwert
00270001	finanz- u. Lohnbuchh...	0027	02.04.2003	N01	03/00	33,33	2.296,22	1,00
00270002	CAM Software	0027	21.09.2008	N01	03/00	33,33	1.785,00	992,00
00270003	Schmiedehammeranl...	0027	23.11.2003	N01	05/00	20,00	1.835,22	1,00
00270004	MB W123	0027	01.10.2001	N01	08/00	12,50	6.334,50	1,00
00750001	Kiesgrube Flur-Nr. xxx	0075	01.01.2007	N06	10/00	10,00	55.120,00	43.819,00
00900001	Lagerhallenanbau	0090	01.10.2007	N01	25/00	4,00	5.208,23	4.740,00
01760001	Dieselpapfsäule	0176	15.08.2008	N01	10/00	10,00	6.850,00	5.880,00
01760002	Toreinfahrt	0176	22.06.2001	N01	10/00	10,00	3.855,72	383,00
02100001	Schweißgerät	0210	13.03.2004	N01	05/00	20,00	1.350,44	1,00
02100002	Winkelschleifer	0210	26.03.2008	N01	05/00	20,00	313,55	198,00
02100003	Kettensäge	0210	07.08.2007	N02	05/00	30,00	543,07	232,00
02100004	Schneidbrenner	0210	13.10.2008	N01	05/00	20,00	1.250,05	937,00
02400001	Metallkapseltiefzug-M...	0240	01.07.2007	n05	10/00	10,00	32.125,88	22.952,00
03100001	Abgasreinigungsanlage	0310	01.01.2006	E43	20/00	5,00	43.121,13	4.312,00
03200001	MB 100 Transporter	0320	04.12.2001	N01	08/00	20,00	8.744,20	1,00
03200002	MB Vito (Kasten)	0320	11.03.2007	N01	01 08/00	12,50	21.095,80	9.424,00
03800001	Anhänger offen	0380	11.11.2002	N01	05/00	20,00	2.233,14	1,00

Der eingestellte Datenbereich bleibt (benutzerabhängig) auch beim Aufruf anderer ANLAG-Funktionen erhalten, bei Bedarf kann er dort umgeschaltet werden. Alle Anzeigen beziehen sich immer auf den eingestellten Datenbereich.

3. Funktionen mit unterschiedlichen Datenbereichen

Folgende Funktionen besitzen unterschiedliche Datenbereiche (siehe Abb. unten):

- *Auswertungen/Inventare...* (Einstellung gilt für alle folgenden Auswertungen)
- *Inventare...* (Einstellung kann nicht während der Bearbeitung einer Bewegung umgestellt werden)
- *Stammdaten...* (die Stammdaten können für die Datenbereiche unterschiedlich eingestellt werden)

Sie können den Datenbereich in diesen Funktionen mittels des Auswahlfeldes umstellen.

Inventnr.	Konto	Inventbez.	Ahdatum
00270001	0027	finanz- u. Lohnbuchhaltung (Lizenzen)	02.04.2003
00270002	0027	CAM Software	21.09.2008
00270003	0027	Schmiedehammeranlage	23.11.2003
00270004	0027	MB W123	01.10.2001
00750001	0075	Kiesgrube Flur-Nr. xxx	01.01.2007
00900001	0090	Lagerhallenanbau	01.10.2007
01760001	0176	Dieselpapfsäule	15.08.2008
01760002	0176	Toreinfahrt	22.06.2001
02100001	0210	Schweißgerät	13.03.2004
02100002	0210	Winkelschleifer	26.03.2008
02100003	0210	Kettensäge	07.08.2007
02100004	0210	Schneidbrenner	13.10.2008
02400001	0240	Metallkapseltiefzug-Maschine	01.07.2007

Max Mustermann 2009 in FIBUMUSTERMA Version 6.01/C Ausgabe 28/9

Inventarliste Filterangabe nach BilMoG

INV.: 02400001 Metallkapseltiefzug-Maschine
 im Jahr: 2009 Konto: 0240 Maschinelle Anlagen

Abschreibung Bewegungen Vortrag Sonderabschr. Stamm VSt.-Angaben Leist.abschr. Anhänge AHK-Abzüge

Datum	Bewegungsart	Buchungstext	BMGL	AH-Kosten	N-AfA	Buchwert	S-Absc
01.01.2009	Vortrag			32.125,88	6.114,88	26.011,00	
31.12.2009	N-AfA	ND 08/06 % 11,76[12]	26.011,00		3.059,00	3.059,00 -	
31.12.2009	Summe:			32.125,88	9.173,88	22.952,00	

Stand zum: 31.12.2009

AH-Kosten: 32.125,88 Normal-AfA: 9.173,88 Sonderabschreibung: 0,00 Buchwert: 22.952,00

Berechnen Drucken... Protokoll Übernahme Abbruch Hilfe

Max Mustermann 2009 in FIBUMUSTERMA Version 6.01/C Ausgabe 28/9

Voreinstellungen Steuerungen zus. Steuerungen Auswertungen steuerrechtlich

AfA-Art
 linear
 degressiv
 Übergang von degressiv nach linear

AfA-Beginn bei Neuzugang
 Vereinfachungsregel
 zeitanteilig (PRT)

AfA-Beginn bei Nachaktivierung
 Vereinfachungsregel
 zeitanteilig (PRT)

Restwert
 1,00 €
 0,50 €
 0,00 €

Sonderabschreibungen
 Abschreibungsart:
 Berücksichtigung bei automatischer Verteilung der Sonderabschreibung

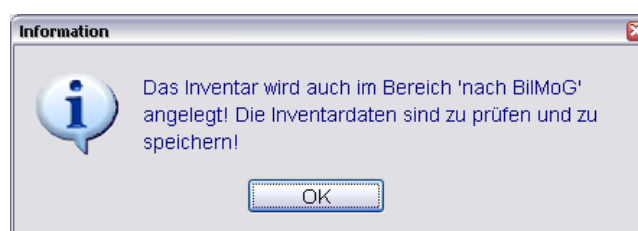
OK Abbruch Hilfe

4. Besonderheiten beim Arbeiten mit zwei Datenbereichen

4.1. Anlegen neuer Inventare:

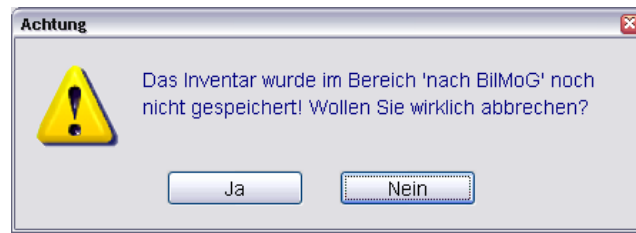
Da alle Inventare immer **in beiden Datenbereichen vorhanden** sind, ergibt sich beim Anlegen eines neuen Inventars folgender Ablauf:

Nach dem Erfassen und der Übernahme der Inventarstammdaten wird automatisch auf den anderen Datenbereich umgeschaltet. Es erfolgt ein entsprechender Hinweis (siehe Abb.) und im Auswahlfeld wird der Name des anderen Datenbereichs angezeigt.



Kontrollieren Sie die Inventarstammdaten im anderen Datenbereich und korrigieren Sie diese ggf. (z.B. Abschreibungsart, Nutzungsdauer).

Anschließend müssen Sie die Inventarstammdaten auch im anderen Datenbereich übernehmen. Brechen Sie die Übernahme ab, wird eine Warnung ausgegeben (siehe Abb.) und bei Bestätigung des Abbruchs das Inventar in **keinem** Datenbereich gespeichert.



4.2. Kopieren und Löschen von Inventaren:

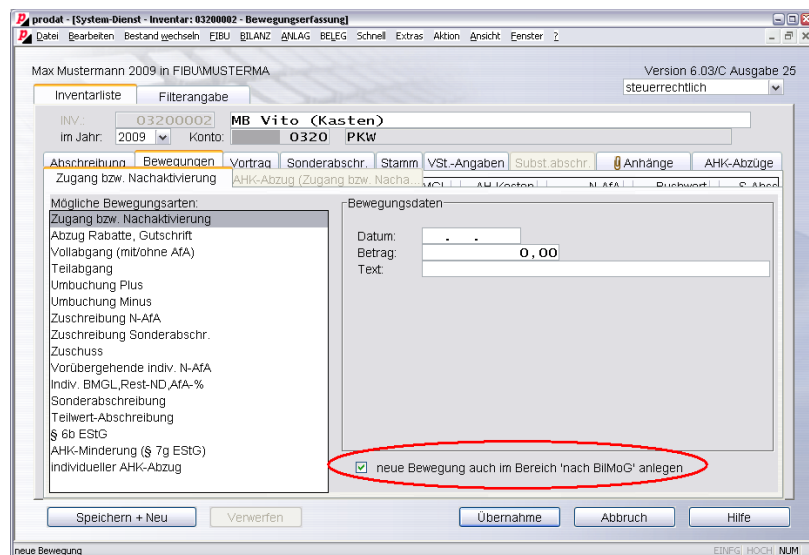
Wird ein Inventar gelöscht oder kopiert, so erfolgt das Löschen oder Kopieren dieses Inventars immer auch im anderen Datenbereich.

Beim Kopieren des Inventars werden natürlich die Daten des Inventars im jeweiligen Datenbereich kopiert.

4.3. Erfassen einer neuen Bewegung zu einem Inventar:

Wenn Sie eine neue Bewegung zu einem Inventar erfassen, so wird diese Bewegung auch im anderen Datenbereich bei diesem Inventar hinzugefügt (Voreinstellung).

Soll (oder darf) diese Bewegung nicht im anderen Datenbereich hinzugefügt werden, so ist das zugehörige Kontrollkästchen zu deaktivieren (siehe Abb.).



4.4. Ändern oder Löschen von individuellen Bewegungen:

Das Ändern oder Löschen einer Bewegung erfolgt immer im eingestellten Datenbereich. Soll die Bewegung auch im anderen Datenbereich geändert oder gelöscht werden, so ist der Datenbereich mittels des Auswahlfeldes umzustellen. Beachten Sie, dass dies nicht möglich ist **während** sie eine Bewegung ändern.

4.5. Sonstiges:

- Die Zuordnung eines Dokumentes zu einem Inventar gilt für beide Datenbereiche.
- Das Erstellen/Zurückspeichern von Datensicherungen erfolgt automatisch für beide Bereiche. Falls beim Mandanten ANLAG-Daten vorhanden sind, beachten Sie, dass beim Zurückspeichern einer Datensicherung der Zustand der Datenbereiche so sein muss, wie er bei dem Erstellen der Datensicherung war (2. Datenbereich beim Mandanten vorhanden/nicht vorhanden).
- Die Funktion *Auswertungen/ANLAG-Archiv* erstellt getrennt für beide Bereiche eine Archivdatei.